

# LYNX

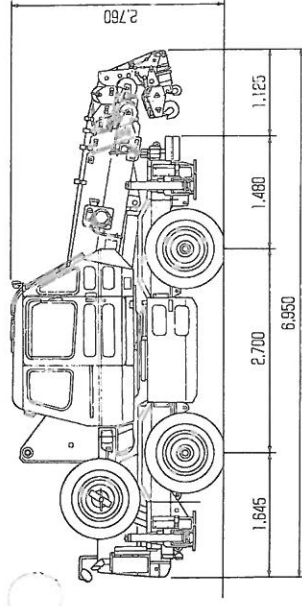
# 70MF/70

型アウトリガ

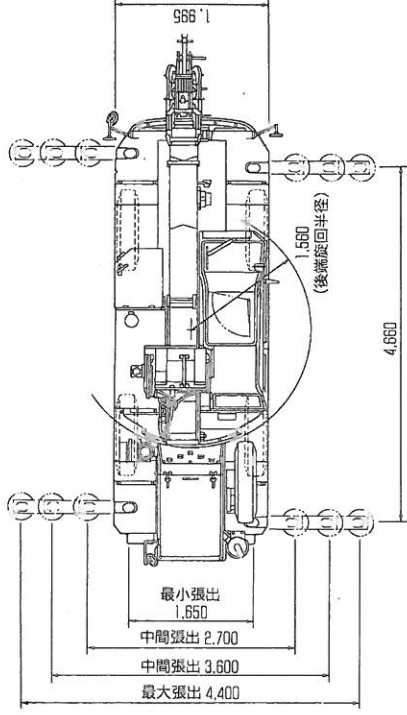
1モータ仕様  
2モータ仕様

(型式名:RK70M-c/RK70-e)

## ■外形寸法図(単位:mm)



外形寸法は、標準タイヤ(バリエアス)仕様、及びオプションタイヤ(ラジアル、チューブ付)仕様の数値です。  
特別タイヤ(チューブレスシリアル及びワイドシリアル)仕様の数値はP.3をご参照下さい。



## ■主要諸元

●クレーン性能		RK70	RK70M
最大定格総荷重 (アウトリガ最大張出/全周)	5.1mブーム 8.4mブーム 11.6mブーム 16.4mブーム 21.2mブーム 補助ブーム (5.1mブーム~21.2mブーム)	7,000kg×2.5m(0本掛) 4,900kg×3.7m(4本掛) 4,900kg×3.5m(4本掛) 4,900kg×3.5m(4本掛) 3,900kg×3.5m(4本掛) 2,000kg×5.0m(4本掛) 1,400kg×6.0m(1本掛)	
ブーム長さ	基本ブーム 最大ブーム	5.1m 21.2m	
最大地上揚程	主フック 補フック	22.6m 22.2m	
最大作業半径	ブーム 補助ブーム	19.8m 20.1m	
巻上 ロープ速度	主巻 副巻	111m/min.(5層目) 104m/min.(4層目)	
ブーム伸長速度		49.5sec./16.1m	
ブーム上げ速度		28.5sec./-8.8°~80.5°	
旋回速度		2.5rpm	
後端旋回半径		1.56m	
●ワイヤロープ			
主巻用		IVRC 6×F1(29)% 難燃性 φ10 (115m)	
補巻用		IVRC 6×F1(29)% 難燃性 φ10 (50m)	
●クレーン部主要機構			
主ブーム形式		箱形段構成、2~3段同時 4~6段同時等長伸縮式	
ブーム伸縮装置		油圧シリンダー-2本・ワイヤロープ併用式	
ブーム起伏装置		油圧シリンダー1本・直押式	
巻上装置		1モータ仕様-1級ドラム、2モータ仕様-独立ドラム(強圧1モータ駆動、ハス(備減速式、自動ブレーキ、リリーフ、圧力制御機構等付)	
旋回装置		油圧モータ-駆動、遊星歯車減速式、旋回ブレーキ付	
アウトリガ	形式 張出幅	全油圧式 H型 4.4m/3.6m/2.7m/1.65m	

●油圧装置		3連キャパポンプ+1連ベーンポンプ
油圧ポンプ	作動油タンク容量	149ℓ
●安全装置		過負荷防止装置、過巻防止装置、作動範囲制御装置、旋回領域制限装置、アウトリガ張出幅自動検出装置、フリーオーバーンターロック、作業用補助制動装置、果敢遮断式レバーロック、水準器、玉掛けワイヤはすれ止め、油圧安全弁、ブーム伸縮保安装置、ブーム起伏保安装置、巻上保安装置、アウトリガ保安装置、旋回警告灯
●キャリア		2輪駆動(4×2) 4輪駆動(4×4)・2輪駆動(4×2) 切換式 49km/h
走行駆動形式	最高走行速度	いすゞ 4BDIT
エンジン	種類	水冷、4サイクル、直列4気筒、ターボ付直接噴射式ディーゼル
	総排気量	3.656cc
	最高出力	140PS/3,000rpm
	最大トルク	34kgm/1,900rpm
	形式	電子制御フルオートマチックシフト
変速機	変速段数	オートドライブ付前進4段、後進1段(4WD車はHI/LOW切換付)
ステアリング	形式	全油圧式/パワーステアリング、逆スタ補正装置付
ブレーキ	モード(4種類)	ノーマル(前2輪)、クランプ(4輪)、バキュームサーボ式ディスク4輪制動、トルクロックアップ運動排気ブレーキ付
駆架方式	駐車ブレーキ	推進制動内部弧張式、作業用補助制動装置付
燃料タンク容量		リフスプリング式(後筒式ショックアブソーバ付)
乗車定員		1名

■ 定格総荷重表

1. アウトリガ最大(4.4m)張出(全周)

( )内はRK700の値です。単位: Ton

作業半径(m)	5.1m ブーム	8.4m ブーム	11.8m ブーム	16.4m ブーム	21.2m ブーム
1.0	4.90(7.00)	4.90			
1.5	4.90(7.00)	4.90	4.90		
2.0	4.90(7.00)	4.90	4.90		
2.5	4.90(7.00)	4.90	4.90	3.90	
3.0	4.90(6.10)	4.90	4.90	3.90	2.00
3.5	4.90(5.30)	4.90	4.90	3.90	2.00
4.0	4.90(3.7m)	4.50	4.50	3.60	2.00
4.5		3.85	3.87	3.30	2.00
5.0		3.33	3.37	3.05	2.00
5.5		2.95	2.82	2.82	1.85
6.0		2.62	2.65	2.56	1.70
7.0		2.15(6.9m)	2.14	2.15	1.50
8.0			1.70	1.84	1.40
9.0			1.40	1.60	1.23
10.0			1.20	1.40	1.09
11.0			1.16(10.2m)	1.20	0.98
12.0				1.02	0.89
13.0				0.85	0.82
14.0				0.69	0.75
15.0				0.55	0.69
16.0					0.59
17.0					0.51
18.0					0.43
19.0					0.35
20.0					0.35(19.8m)
21.0					
危険角度					

(注意事項)

アウトリガ使用時

(1) 定格総荷重は、水平堅土上において機体を水平に設置した状態での値で、フック、玉掛ワイヤ等のつり具の重量を含みます。太線の側はクレーンの強度によって定められ、下側はクレーンの安定度によって定められています。

フックの種類	RK700(主フック)	RK70(主フック)	共通(補フック)
重量	4.9t	7t	1.4t
	72kg	76kg	25kg

(2) 作業半径は、ブームのたわみを含んだ実際の値に基づいています。

(3) アウトリガの張出状態によって、側方域でのつり上げ性能は異なります。従って、各々の張出状態における定格総荷重表に従って作業を行ってください。

(4) ブームの長さか規定の長さを認める場合には、規定の長さか、段上のブームの長さのいずれか小さい方の定格総荷重で作業を行ってください。

2. アウトリガ中間(3.6m)張出(側方)

作業半径(m)	5.1m ブーム	8.4m ブーム	11.8m ブーム	16.4m ブーム	21.2m ブーム
1.0	4.90(7.00)	4.90			
1.5	4.90(7.00)	4.90	4.90		
2.0	4.90(7.00)	4.90	4.90		
2.5	4.90(7.00)	4.90	4.90	3.90	
3.0	4.90(6.10)	4.90	4.90	3.90	2.00
3.5	4.90(5.30)	4.90	4.90	3.90	2.00
4.0	4.90(3.7m)	4.50	4.50	3.60	2.00
4.5		3.85	3.87	3.30	2.00
5.0		3.33	3.37	3.05	2.00
5.5		2.95	2.82	2.82	1.85
6.0		2.46	2.52	2.56	1.70
7.0		1.89(6.9m)	1.87	2.03	1.50
8.0			1.40	1.57	1.33
9.0			1.02	1.22	1.18
10.0			0.78	0.96	1.04
11.0			0.76(10.2m)	0.75	0.91
12.0				0.57	0.78
13.0				0.44	0.65
14.0				0.34	0.53
15.0				0.27	0.42
16.0					0.33
17.0					0.26
18.0					0.19
19.0					0.13
20.0					
21.0					
危険角度					

(5) 補助シーブの定格総荷重は、主ブームの定格総荷重より70%を差し引いた値で、かつ限度は1.4 tonです。

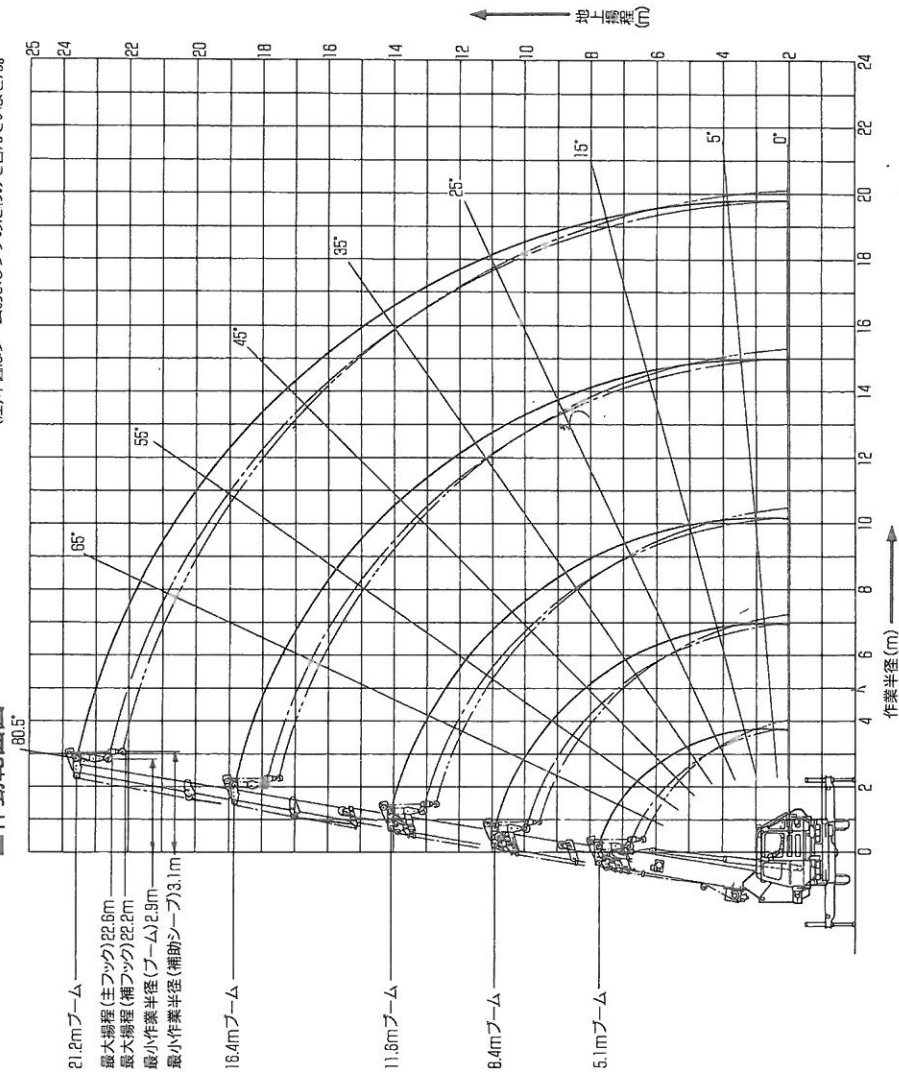
(6) 自由降下作業は、原則としてフックのみを降下するときを使用しますが、やむを得ず荷を自由降下する場合は、定格総荷重の1/5までを限度とし、急激なブレーキ操作は絶対に避けて下さい。

(7) フック巻掛本数

ブーム長さ	使用フック	巻掛本数
5.1m		4(6)
8.4m		4
11.8m	4.9t(7t)	4
16.4m		4
21.2m		4
補助シーブ	1.4t	1

( )はRK70

■ 作動範囲図



(注) 本図はブームおよびシーブのたわみを含んでいません。

### 3. アウトリガ中間(2.7m)張出[側方]

作業半径(m)	5.1m ブーム	8.4m ブーム	11.6m ブーム	18.4m ブーム	21.2m ブーム
1.0	4.90(7.00)	4.90			
1.5	4.90(7.00)	4.90	4.90		
2.0	4.90(7.00)	4.90	4.90		
2.5	4.90(7.00)	4.90	4.90	3.90	
3.0	4.90(6.10)	4.90	4.10	3.90	2.00
3.5	4.40	4.07	3.60	3.90	2.00
4.0	4.20(3.7m)	3.26	2.98	3.60	2.00
4.5		2.63	2.40	2.90	2.00
5.0		2.10	1.98	2.43	2.00
5.5		1.71	1.64	2.06	1.85
6.0		1.40	1.36	1.76	1.70
7.0		1.07(6.8m)	1.00	1.31	1.30
8.0			0.66	0.96	0.97
9.0			0.41	0.70	0.76
10.0			0.23	0.50	0.60
11.0			0.21(10.2m)	0.34	0.47
12.0				0.21	0.35
13.0					0.26
14.0					0.17
16.0					
17.0					
18.0					
19.0					
20.0					
21.0					
危険角度				37°	45°

### アウトリガ不使用時

(1)定格総荷重は、水平堅土上においてタイヤの空気圧が規定圧の場合で、フックその他のつり具の重量を含みます。

フックの種類	FK70M(主フック)	FK70(主フック)	共通(補フック)
重量	48トン	76kg	1.4トン
タイヤ空気圧 (kg/cm <sup>2</sup> )	72kg	76kg	25kg

### タイヤ種類/サイズ

	標準	前輪	後輪
ハイアス(10.00-20-14PR)	標準	6.75	6.75
ラジアル(10.00R20-14PR)	オプション	7.25	7.25
チューブレスラジアル(275/80R22.5)	特別仕様	8.25	8.25
ワイドラジアル(13/80R20)	特別仕様	6.00	6.00

### 4. アウトリガ最小(1.65m)張出[側方]

作業半径(m)	5.1m ブーム	8.4m ブーム	11.6m ブーム	18.4m ブーム	21.2m ブーム
1.0	4.90(7.00)	4.90			
1.5	4.90(7.00)	4.90	4.90		
2.0	4.90(6.40)	4.90	4.90		
2.5	3.54	3.27	3.25	2.10	
3.0	2.60	2.40	2.35	2.10	1.40
3.5	2.01	1.81	1.80	2.10	1.40
4.0	1.81(3.7m)	1.38	1.35	1.67	1.40
4.5		1.10	1.05	1.35	1.40
5.0		0.87	0.85	1.09	1.22
5.5		0.67	0.63	0.85	1.09
6.0		0.49	0.45	0.67	0.85
7.0		0.23(6.9m)	0.18	0.40	0.58
8.0				0.20	0.35
9.0					0.20
10.0					0.10
危険角度			47°	57°	59°

### 5. 走行吊りおよび積載走行[前方吊りのみ]

作業半径(m)	5.1m~8.4m
5.0以下	1.00

(2)作業半径は、ブームのたわみを含んだ実際の値に基づいていいます。

(3)側方吊りは出来ません。前方吊りのみで作業を行ってください。

(4)自由降下作業(フリーフォール)は行わないでください。

(5)走行吊りは、荷が張れない様に地面近くに保持し、20m/分以下にて行って下さい。特にコーナリング、急発進、急ブレーキに注意して下さい。

(6)走行吊り中には、クレーン作業は行わないで下さい。

### ■寸法/重量

車種	2輪駆動車		4輪駆動車	
	1モータ仕様	2モータ仕様	1モータ仕様	2モータ仕様
クレーン仕様	標準タイヤ ハイアス(tube付) 10.00-20-14PR	標準タイヤ ハイアス(tube付) 10.00-20-14PR	標準タイヤ ハイアス(tube付) 10.00-20-14PR	標準タイヤ ハイアス(tube付) 10.00-20-14PR
仕様	オプションタイヤ ラジアル(tube付) 10.00R20-14PR	オプションタイヤ ラジアル(tube付) 10.00R20-14PR	オプションタイヤ ラジアル(tube付) 10.00R20-14PR	オプションタイヤ ラジアル(tube付) 10.00R20-14PR
	特別タイヤ ワイドラジアル 13/80R20	特別タイヤ ワイドラジアル 13/80R20	特別タイヤ ワイドラジアル 13/80R20	特別タイヤ ワイドラジアル 13/80R20
●寸法				
全長	m	6.950	6.950	6.950
全幅	m	1.995	1.995	1.995
全高	m	2.760	2.760	2.760
ホイールベース	m	2.700	2.700	2.700
トレッド前輪	m	1.680	1.680	1.680
トレッド後輪	m	1.680	1.730	1.700
最低地上高	m	0.265	0.245	0.230
最小回転半径	m	3.890	3.915	3.900
4輪操向				
2輪操向				
登坂能力	tanθ	6.990	7.000	7.000
アプローチ角度(車体のみ) 度		0.38	0.66	0.64
デバーチャー角度 度		18(20)	18(20)	17(19)
●重量				
車両総重量	kg	11,255	11,485	11,635
前軸重	kg	5,540	5,715	5,790
後軸重	kg	5,715	5,770	5,845

### ■装備品

標準品

キャンビヒータ/キャビクワラ/消火器/AMラジオ/スベアタイヤ/下部アウトリガ操作盤/アウトリガ取板(4枚)/タイヤ止め(2個)/立入り禁止安全ロープ/後進ボイスアラーム/左折ボイスアラーム/リムリヤア  
ンダーミラー/左側ミラー/グリースガン/標準工具

オプション品

オイルワラ/扇風機/FM/AMラジオ/ハウェイクール(拡声器)/寒冷地用バッテリー/タイヤチェーン/乱巻防止(主)/乱巻防止(補)/※旋回ボイスアラーム/※旋回ブザー/手動グリスポンプ/電動グリスポン  
プ/2本レバー仕様(1モータ仕様のみ)

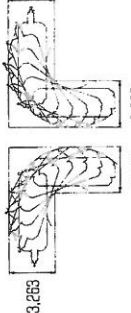
※旋回ボイスアラームと旋回ブザーは、何れかを選択。

■最小直角通路幅

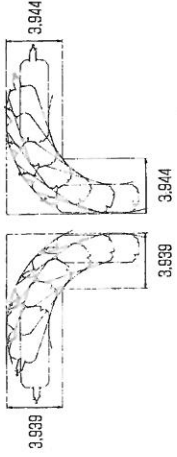
単位:mm

車体のみの場合

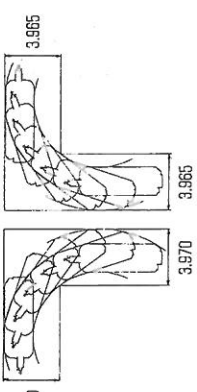
4輪操舵軌跡図(左折) 4輪操舵軌跡図(右折)



2輪操舵軌跡図(左折) 2輪操舵軌跡図(右折)

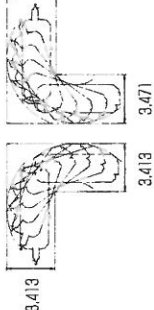


リヤ-2輪操舵軌跡図(左折) リヤ-2輪操舵軌跡図(右折)

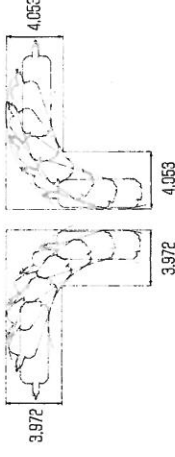


車体+フレームの場合

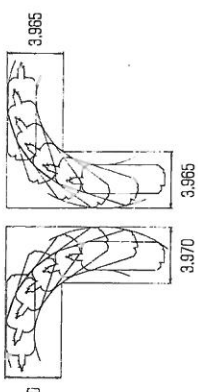
4輪操舵軌跡図(左折) 4輪操舵軌跡図(右折)



2輪操舵軌跡図(左折) 2輪操舵軌跡図(右折)



リヤ-2輪操舵軌跡図(左折) リヤ-2輪操舵軌跡図(右折)



※本図は標準タイヤ仕様での計算値です。

■操作レバー、操作ペダル類配置

1モータ仕様		2モータ仕様	
標準方式(ISO方式)	オプション方式	2本レバー方式(ISO方式)	2モータ仕様方式

■運転および作業に必要な資格

型式	クレーンの運転	玉掛作業	車両の運転
RK70M	小型移動式クレーン運転技能講習修了証	玉掛技能講習	大型特殊自動車運転免許
RK70	移動式クレーン運転士免許		

- クレーンに関しては、労働安全衛生法が適用されます。
- 所轄の労働基準監督署に設置報告してから使用してください。
- 道路を通行する場合は、車両検査に合格した状態で通行してください。

お問い合わせは



株式会社 神岡ベルコ建設  
 本社 〒135 東京都江東区東陽2丁目3番2号 TEL (03)5634-4111